



Guía de inicio rápido del software de cliente CathexisVision 2021.1

24 August 2021



Contenido

1. Bienvenido.....	3
1.1 Software de cliente y servidor.....	3
1.2 Información sobre CathexisVision.....	3
2. Requisitos / restricciones	4
2.1 Exclusiones del antivirus.....	4
2.2. Requerimientos de enrutamiento / puertos	5
2.3 Instalar el software del cliente y la configuración.....	6
2.4 Configuración e instalación	6
2.5 Interfaz de usuario.....	7
3. Cámaras	10
3.1 Ver cámara o cámaras	10
4. Desinstalar	13
5. Conclusión	14

Aunque Cathexis ha hecho todo lo posible para asegurar la exactitud de este documento, no hay garantía de exactitud, ni explícita ni implícita. Las especificaciones están sujetas a cambios sin previo aviso.



1. Bienvenido

Esta breve guía proporciona instrucciones básicas sobre cómo configurar el Software de Cliente CathexisVision 2021.1. El propósito de este documento es ayudar al usuario a comenzar a utilizar el software lo más rápidamente posible.

Consulte el manual correspondiente para obtener información más detallada u orientación sobre el software del servidor. También puede ponerse en contacto con el equipo de asistencia de Cathexis: support@cat.co.za.

Nota: para utilizar este documento y el software, el usuario debe tener un conocimiento básico del sistema operativo. El usuario también necesita saber cómo realizar tareas administrativas sencillas. Entre ellas, añadir discos, añadir impresoras o configurar direcciones IP.

1.1 Software de cliente y servidor

Software de servidor	El software de servidor CathexisVision puede instalarse en una plataforma de servidor de hardware adecuadamente especificada para obtener un sistema avanzado y completo de configuración y gestión de vídeo in situ.
Software de cliente	El software de cliente CathexisVision ofrece la posibilidad de conectarse remotamente desde un PC con sistema operativo Windows a un servidor CathexisVision como estación de cliente, sin necesidad de una instalación completa del servidor. El acceso del software de cliente al servidor depende de las credenciales de acceso configuradas en el servidor. Esto puede ser desde el nivel de administrador con todos los derechos de configuración del sitio, hasta el nivel de operador, con acceso restringido a los recursos del sitio.

1.2 Información sobre CathexisVision

Commented [A1]: The text corrected in this box was translated in Italian and not in Spanish

NOTA SOBRE LOS CANALES DE LAS CÁMARAS

Los paquetes de software de CathexisVision tienen **límites de canales de cámara**. Una cámara multicabezal es físicamente un único dispositivo (cámara), pero **requiere un canal de cámara para cada una de las cámaras internas**. Lo mismo se aplica a un codificador: un codificador de 16 canales contará con 16 canales de cámara en el software CathexisVision, aunque sea un único dispositivo. Incluso cuando una cámara o un dispositivo utiliza una sola licencia IP, se seguirá aplicando el límite del canal de la cámara.

ENLACES ÚTILES

Para ver **vídeos tutoriales** sobre la configuración de CathexisVision, visite:
<https://cathexisvideo.com/resources/videos>

Encuentre respuestas a las preguntas más **frecuentes sobre Cathexis**:
<https://cathexis.crisp.help/en/?1557129162258>



2. Requisitos / restricciones

El [software CathexisVision](#) debe estar instalado. Tenga en cuenta que hay un requisito **mínimo de 4 Gigabytes de RAM** para ejecutar este software.

2.1 Exclusiones del antivirus

Ciertas carpetas de CathexisVision deben ser excluidas del escaneo de antivirus (si se está ejecutando un antivirus con escaneo de protección activa o en tiempo real).

Excluya las siguientes carpetas:

- Carpeta de instalación del Cliente CathexisVision.
- Carpetas, controladores y volúmenes donde residen una o varias bases de datos.

Nota: Todas las carpetas y rutas mencionadas a continuación son carpetas de instalación por defecto. Si la opción de la carpeta por defecto **no** fue seleccionada durante la instalación, el usuario debe localizar y excluir la carpeta o carpetas de instalación del análisis antivirus.

Las secciones siguientes indican las carpetas y rutas de instalación por defecto que deben ser excluidas del escaneo.

2.1.1 Carpetas a excluir en CathexisVision 2018 según la versión instalada

Commented [A2]: Something completely different was translated

Para los sitios que ejecutan CathexisVision 2016 y/o 2017, excluya lo siguiente del escaneo antivirus:

	Carpetas a excluir	
Servidor CathexisVision	32-bit	c:\archivos de programa(x86)\Servidor CathexisVision
	64-bit	c:\archivos de programa\Servidor CathexisVision
Cliente CathexisVision	32-bit	c:\archivos de programa\Cliente CathexisVision
Carpetas/unidades/volúmenes de la base de datos	Localice y excluya.	

2.1.2 Lista completa de carpetas a excluir

Para evitar problemas, excluya todas las carpetas de instalación por defecto si:

- El sistema utiliza un antivirus global
- Las diferentes unidades del sitio pueden tener diferentes carpetas de instalación
- La instalación es anterior a CathexisVision 2015



Nota: Todas las carpetas y rutas referidas a continuación son carpetas de instalación por defecto. Si la opción de la carpeta por defecto no fue seleccionada durante la instalación, el usuario necesita localizar y excluir la carpeta o carpetas de instalación del escaneo antivirus.

	Carpetas a excluir
Servidor CathexisVision	c:\archivos de programa\Cathexis CathexisVision Suite NVR
	c:\archivos de programa(x86)\Cathexis CathexisVision Suite NVR
	c:\archivos de programa\Servidor CathexisVision
	c:\archivos de programa(x86)\ Servidor CathexisVision
Cliente CathexisVision	c:\dvs
	c:\archivos de programa\Cathexis CathexisVision Suite WRV
	c:\archivos de programa(x86)\Cathexis CathexisVision Suite WRV
	c:\archivos de programa\Cliente CathexisVision
	c:\archivos de programa(x86)\Cliente CathexisVision
Carpetas/unidades/volúmenes de la base de datos	Localice y excluya.

2.1.3 Análisis en tiempo real de antivirus de terceros en los clientes CathexisVision

En una unidad de Cliente CathexisVision, la carpeta del Servidor CathexisVision debe excluirse manualmente del análisis de Windows Defender (o de otros componentes de análisis antivirus en tiempo real de terceros).

2.2. Requerimientos de enrutamiento / puertos

La siguiente información se refiere a los puertos de enrutamiento que deben ser abiertos en el firewall de red / enrutador / antivirus. Estos puertos son importantes porque permiten que varios servicios de Cathexis funcionen correctamente. Asegúrese de que estos puertos también estén abiertos en el antivirus (si lo tiene).

2.2.1 Puertos a abrir

Nota: Estos puertos también deben estar abiertos en el antivirus (si se está ejecutando uno).



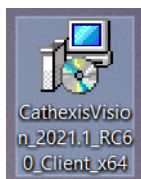
Puertos operativos	Protocolo	Aplicación	Descripción
30010-30100	TCP	Software CathexisVision	Puertos necesarios para el acceso al software CathexisVision y la configuración asociada, la visualización en vivo y grabada, etc.
* Para la lista completa de puertos API, consulte la guía de ayuda de la API, o póngase en contacto con: support@cat.co.za			

2.2.2 Soporte remoto

Para asegurarse de que el soporte remoto está disponible, descargue e instale uno de los siguientes programas correspondientes al sistema operativo. **Windows:** TeamViewer o Escritorio remoto.

2.3 Instalar el software del cliente y la configuración

Haga doble clic en el archivo de instalación para abrir el software del cliente:



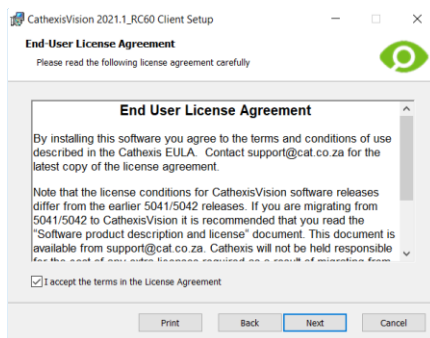
2.4 Configuración e instalación

Siga las siguientes indicaciones para completar la instalación.

1. Entre en el **Asistente de Configuración del Cliente** y haga clic en **Siguiente**.



2. Acepte el **Acuerdo de Licencia de Usuario Final**.

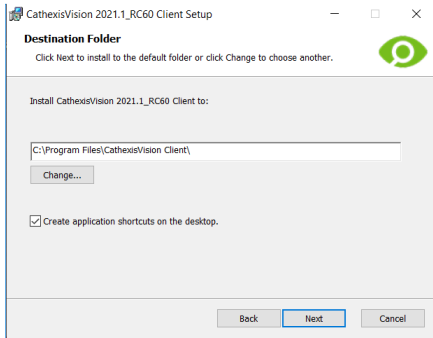


Commented [A3]: This image still appears in English

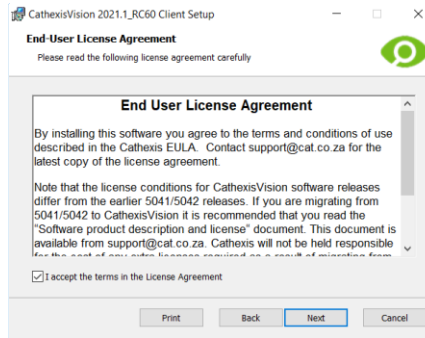
Commented [A4]: This image still appears in English



3. Elija la carpeta de destino.



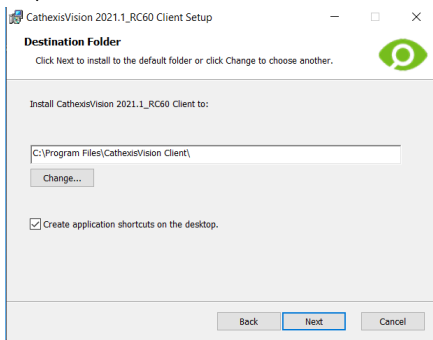
4. Haga clic en Instalar.



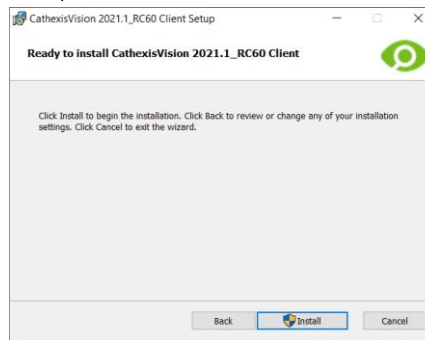
Commented [A5]: This image is in English

Commented [A6]: This image is still in English

5. Espere mientras se instala el software.



6. Complete el Asistente haciendo clic en Finalizar.

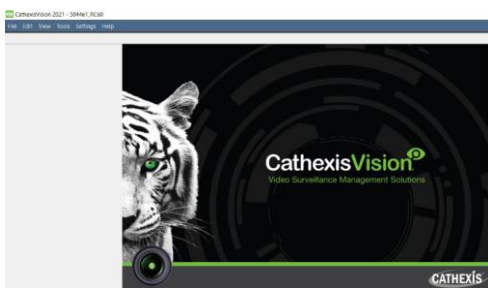


Commented [A7]: This image is in English

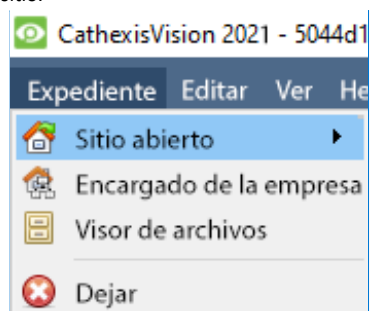
Commented [A8]: This image is in English

2.5 Interfaz de usuario

1. Aparecerá la siguiente interfaz.



2. Abra el Enterprise Manager para configurar el sitio.



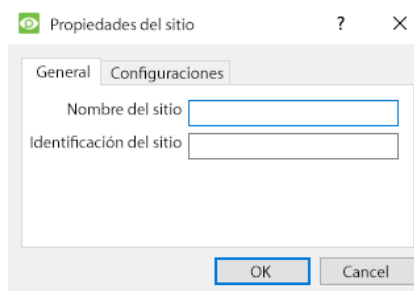
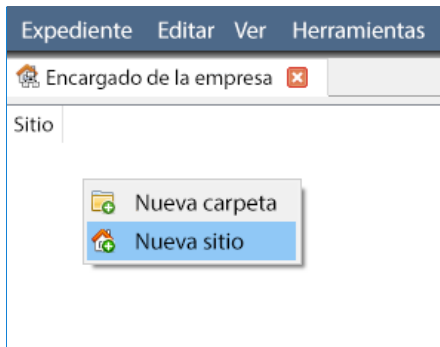
Commented [A9]: It should say Abrir sitio and not "Sitio abierto"

Commented [A10]: Instead of saying DEJAR it should say Salir

Commented [A11]:

3. Haga clic con el botón derecho del ratón en la parte superior derecha de la pantalla para realizar una nueva conexión.

4. Asigne un **Nombre** al sitio.

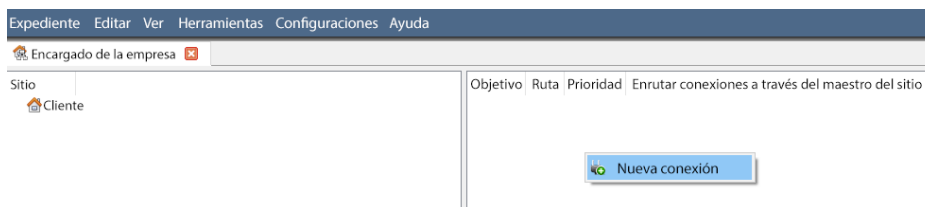


Commented [A12]: It should say Nuevo sitio and not Nueva sitio (masc. noun)

Commented [A13]: The adjective is wrong, it should say Nuevo Sitio and not Nueva Sitio

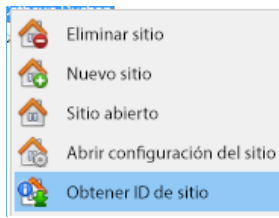
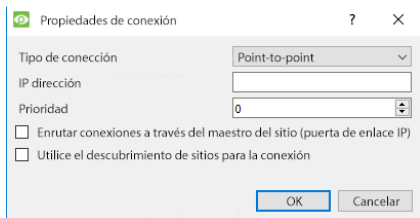
Commented [A14]: These images are not exactly the same as the images in the source text

5. Establezca una nueva conexión haciendo clic con el botón derecho en la columna de la derecha.



6. A continuación, conéctese a una dirección IP relevante.

7. Haga clic con el botón derecho del ratón en Nombre del sitio. Haga clic en **Obtener ID de Sitio**:



Commented [A15]: There is no number six in the original text, therefore but including this number in the translation, the text does not correspond to the number in comparison with the original document. Number 11 is repeated in the source English text.

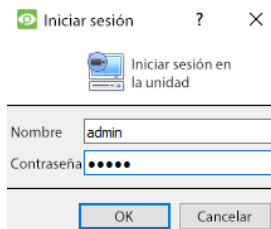
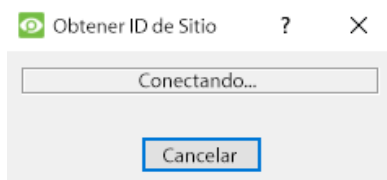
Commented [A16]: Tipo de **conexión** (wrong spelling)

Commented [A17]: It should say Tipo de Conexión. Spelling mistake.

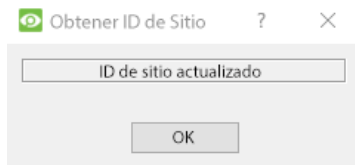
Commented [A18]: It should say "Abrir sitio " and not Sitio abierto

8. A continuación, el software realizará la conexión.

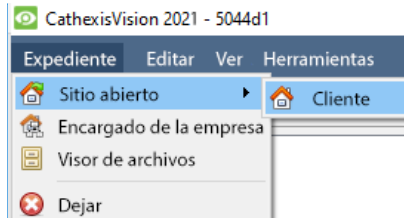
9. Inicie la sesión en la unidad.



10. El ID del sitio se actualizará.



11. El Sitio puede abrirse volviendo a **Archivo / Abrir Sitio / Cliente**.



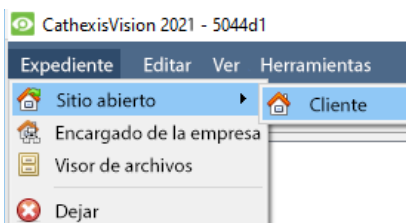
Commented [A19]: Salir not Dejar and Abrir sitio and not Sitio abierto

3. Cámaras

En esta sección del manual se explican los métodos para ver las cámaras.

3.1 Ver cámara o cámaras

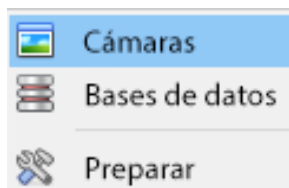
3.1.1 Abrir el sitio



Archivo / Abrir sitio / Su_Sitio_Nombre

Commented [A20]: Abrir sitio and not Sitio abierto and Salir and not Dejar

3.1.1.1 Abrir la pestaña Cámaras



Sitio / Abrir Pestaña / Cámaras.

Para empezar a ver una cámara, haga doble clic en ella en el panel de Recursos.

3.1.2 Hacer clic con el botón central en una cámara en directo

Al hacer clic con el botón central en una cámara en directo, el usuario puede cambiar aspectos de la apariencia de la cámara en un panel.

Formato de vídeo ▶	Formato de vídeo: Permite al usuario seleccionar qué flujos de vídeo de la cámara desea ver, y en qué formato / resolución.
Ocultar zonas de privacidad	Ocultar / mostrar zonas de privacidad: Ocultará / mostrará las zonas de privacidad en una imagen de la cámara, dependiendo de los derechos de acceso.
Ver transformación ▶	Ver transformación: Permite transformar las imágenes de las cámaras con lentes especiales. (Por ejemplo, cámaras de 360 grados).
Ayuda	Ayuda: Abre una ventana de ayuda sobre el zoom digital y el control PTZ dentro de este panel.
Cambiar a revisión	Cambiar a revisión: Permite alternar entre las imágenes en directo y las de revisión.
Panel retráctil	Panel retráctil: Reduce el tamaño del panel de la cámara.
Cambiar tamaño del panel ▶	Cambiar tamaño del panel: Ofrece más opciones de cambio de tamaño.
Color falso	Color falso: Cambia el color de la imagen a falso color.
Panel transparente	Limpiar el panel: Elimina la cámara o cámaras del panel (o paneles) actualmente seleccionado.
Exportar instantánea ...	Exportar instantánea...: Abre una ventana que permite al usuario imprimir una instantánea, guardarla en una carpeta, copiarla en el portapapeles del sistema o copiarla en el portapapeles de CathexisVision. También permite al usuario elegir incluir el nombre de la cámara y la hora de la instantánea en las superposiciones.
Cámaras a pantalla completa	Cámaras a pantalla completa: Llena toda la pantalla con el Panel de Cámaras, creando un Video Wall. Con el mismo procedimiento se sale del modo de pantalla completa.

Commented [A21]: It should say "Limpiar el panel" and not "Panel transparente"

- Cambiar tamaño del panel:** Ofrece más opciones de cambio de tamaño.
- Color falso:** Cambia el color de la imagen a falso color.
- Limpiar el panel:** Elimina la cámara o cámaras del panel (o paneles) actualmente seleccionado.
- Exportar instantánea...:** Abre una ventana que permite al usuario imprimir una instantánea, guardarla en una carpeta, copiarla en el portapapeles del sistema o copiarla en el portapapeles de CathexisVision. También permite al usuario elegir incluir el nombre de la cámara y la hora de la instantánea en las superposiciones.
- Cámaras a pantalla completa:** Llena toda la pantalla con el Panel de Cámaras, creando un Video Wall. Con el mismo procedimiento se sale del modo de pantalla completa.

3.1.3 Hacer clic con el botón central en una cámara en revisión

Cambiar vista ▶	Cambiar vista: Permite transformar imágenes para cámaras con lentes especiales. (Por ejemplo, cámaras de 360 grados).
Seleccionar Base de Datos	Seleccionar base de datos: Si se configuran varias bases de datos, el usuario puede configurar una cámara para que grabe en una determinada base de datos mediante esta opción.
Esconder zonas privacidad	Ocultar / mostrar zonas de privacidad: Ocultará o mostrará las zonas de privacidad en la imagen de una cámara, dependiendo de los derechos de acceso.
Cambiar a directo	Cambiar a revisión / directo: Permite alternar entre las imágenes en directo y las de revisión.
Reducir panel	Panel retractil: Reduce el tamaño del panel de la cámara.
Redimensionar panel ▶	Cambiar tamaño del panel: Ofrece más opciones de cambio de tamaño.
Color artificial	Color falso: Cambia el color de la imagen a falso color.
Limpiar paneles	Limpiar el panel: Elimina la cámara o cámaras del panel (o paneles) actualmente seleccionado.
Exportar instantánea ...	
Buscar ▶	
Cámaras a pantalla completa	

Commented [A22]: Adjust this picture according to the editable text. E.g.: "Ocultar zonas de privacidad" etc.

Commented [A23]: To be inline with the above

Commented [A24]: To be inline with the above term

Exportar instantánea...: Abre una ventana que permite al usuario imprimir la instantánea, guardarla en una carpeta, copiarla en el portapapeles del sistema o copiarla en el portapapeles de CathexisVision. También permite al usuario elegir incluir el nombre de la cámara y la hora de la instantánea en las superposiciones.

Buscar: Utilice la función de búsqueda de instantáneas para buscar en la base de datos instantáneas similares a la imagen actual.

Cámaras a pantalla completa: Llena toda la pantalla con el Panel de Cámaras, creando un Video Wall. Con el mismo procedimiento se sale del modo de pantalla completa.



4. Desinstalar

Para desinstalar, simplemente siga el proceso de desinstalación del sistema operativo en el que está instalado CathexisVision.



5. Conclusión

Nota: esto es una breve guía del software de cliente. Para más información sobre el software CathesisVision, consulte el *Manual de Configuración de CathesisVision* (<http://cathesisvideo.com/>).

Para obtener asistencia, póngase en contacto con: support@cat.co.za

Commented [A25]: This entire paragraph was translated in Italian and not in Spanish